



Instrukcja instalacji

Bezprzewodowy pilot napadowy

PG8938

DSC

A Tyco International Company

PG8938**Bezprzewodowy pilot napadowy**

Uwaga! Ryzyko połknięcia urządzenia (małe części). Pilot oraz klip do paska nie są przeznaczone dla dzieci poniżej 3 roku życia. Nie należy zanurzać pilota w żadnych cieczach gdyż może to spowodować uszkodzenie urządzenia.

Wstęp

PG8938 to jedno przyciskowe piloty napadowe. Jeżeli odbiornik odbierze poprawnie sygnał alarmu napadowego, brzęczyk pilota wygeneruje ton potwierdzenia oraz na urządzeniu zapali się dioda LED.

Konfiguracja urządzenia**Przypisanie pilota**

By przypisać pilot należy:

1. Na klawiaturze wprowadzić [*] [8] [kod instalatora] [804] [000].
2. Na pilocie nacisnąć i przytrzymać przycisk do momentu zapalenia diody LED, następnie zwolnić przycisk, na klawiaturze zostanie wyświetlony numer ID urządzenia.
3. Na klawiaturze nacisnąć [*] by potwierdzić numer seryjny urządzenia.
4. Wprowadzić 3 cyfrowy numer linii.
5. Wprowadzić 2 cyfrowy typ linii
6. Przypisać pilot do podsystemu wpisując jedno cyfrowy numer podsystemu. W przypadku korzystania z menu kontekstowego wybrać numery podsystemów i nacisnąć [*].
7. Przy użyciu biblioteki wyrazów wprowadzić nazwę.

**Przypisywanie ręczne**

1. Informacje dotyczące ręcznego przypisywania urządzeń znajdują się w instrukcji instalacji i programowania modułu HSM2HOST.
2. Po wprowadzeniu numeru identyfikacyjnego pilota nacisnąć przycisk na pilocie.

Programowanie urządzenia

By wejść w tryb programowania urządzeń bezprzewodowych należy wprowadzić [804][601].

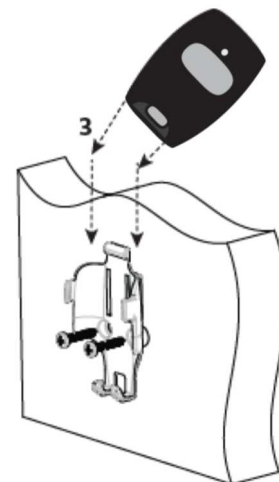
Opcje przełączalne urządzenia

[011][01] - Nadzór urządzenia (fabrycznie N - wyłączone)

Opcja pozwala na włączenie/wyłączenie nadzoru urządzenia.

Montaż**Mocowanie pilota na klipsie do paska**

1. Włożyć pilot do uchwytu.
2. By dołączyć klips do paska do uchwytu, należy wsunąć go w prowadnice znajdujące się na tylnej części uchwytu.

**Montaż na ścianie**

1. Przyłożyć uchwyt do ściany, jak pokazano na rysunku.
2. Przy użyciu dwóch wkrętów przymocować uchwyt do ściany.
3. Włożyć pilot do uchwytu.
4. By wyjąć pilot z uchwytu należy zwolnić zatrzask.

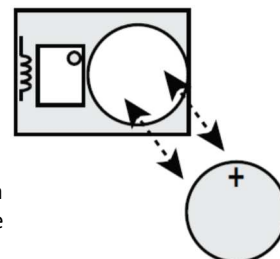
Konserwacja

Uwaga! Jakiegokolwiek modyfikacje urządzenia są kategorycznie zabronione i mogą wpłynąć na niepoprawną pracę urządzenia.

Wymiana baterii

Pilot zasilany jest baterią litową 3V, model CR2032, produkowaną przez firmę Varta lub Energizer. W przypadku gdy pilot nie jest używany należy wyjąć z niego baterię i przechowywać w bezpiecznym miejscu. W przypadku zużytych baterii należy je utylizować zgodnie z zasadami obowiązującymi w danym regionie. Baterie należy wymieniać przynajmniej co 5 lat, lub wcześniej w przypadku zauważenia migania diody LED podczas transmisji sygnału do odbiornika.

Uwaga! Podczas instalacji baterii należy zwrócić uwagę na polaryzację. Nieprawidłowa instalacja baterii może spowodować nagrzewanie się urządzenia, pożar lub eksplozję mogące spowodować obrażenia.



Uwaga! Ryzyko eksplozji w przypadku nieprawidłowej instalacji baterii. Baterie wymieniać jedynie na typ zalecany przez producenta urządzenia. Baterie trzymać z dala od małych dzieci przypadku połknięcia baterii przez dziecko należy natychmiast skontaktować się z lekarzem. Nie próbować ładować baterii. Utylizacja baterii powinna być zgodna z regulacjami obowiązującymi w danym regionie.

1. By wymienić baterię, należy włożyć płaskie narzędzie (może być np. moneta) we wgłębienie znajdujące się w dolnej części obudowy urządzenia i ostrożnie rozdzielić części obudowy.

Uwaga! Zwrócić uwagę czy po otwarciu obudowy gumowa podkładka znajduje się na swoim miejscu.

2. Wyjąć zużytą baterię z urządzenia i na jej miejsce włożyć nową. Zwrócić uwagę na polaryzację jak pokazano na rysunku.
3. Po włożeniu nowych baterii należy zamknąć obudowę.
4. Przetestować urządzenie poprzez naciśnięcie przycisku. Dioda LED na pilocie powinna zaświecić.

Czyszczenie

Uwaga! Do czyszczenia pilota nie należy używać materiałów ściernych oraz żadnego typu rozpuszczalników.

Podczas codziennego użytkowania pilot może się pobrudzić. Urządzenie należy czyścić jedynie przy użyciu lekko zwilżonej ścierki lub gąbki. Po zakończeniu czyszczenia wytrzeć pilot do sucha.

Testowanie urządzenia

System należy testować przynajmniej raz do roku.

1. Upewnić się że urządzenie zostało przypisane do systemu.
2. Na klawiaturze wprowadzić [*][8] [kod instalatora] [904], [601—[632].
3. Należy stanąć 3 m od centrali alarmowej i nacisnąć przycisk na urządzeniu. Sprawdzić czy dioda LED na pilocie zaświeciła się a centrala alarmowa wykonała żądane polecenie.
4. Sprawdzić zasięg działania pilota w różnych lokalizacjach obiektu, by ustalić miejsca w których pilot może nie mieć zasięgu.

Uwaga! Jeżeli brak zasięgu w danych lokalizacjach sprawia problem w obsłudze systemu, należy zmienić lokalizację odbiornika radiowego.

Specyfikacja techniczna

Częstotliwość pracy	PG8938: 868-869 MHz
Protokół komunikacji	Power G
Bateria	3V, litowa CR-2032, Varta lub Energizer
Żywotność baterii	5 lat
Niski stan napięcia baterii	2.05V, Niezależnie od stanu baterii, podczas każdej transmisji jest wysyłana do odbiornika informacja o stanie baterii.
Temperatura pracy	-10°C do 55°C
Wilgotność	93% bez kondensacji
Wymiary	53 x 33 x 11mm
Waga	15g, (20g z baterią)
Kolor	Czarny
Kompatybilne odbiorniki	Częstotliwość 868MHz: HSM2HOST8, HS2LCDRF(P)8, HS2ICNRF(P)8, PG8920



Urządzenia PG8938 są zgodne z wymogami RTTE - Dyrektywa 1999/5/EC. Urządzenia PG8938 dostały certyfikat wydany przez jednostkę certyfikacyjną Telefication i spełniają wymogi następujących norm: EN50131-3, EN50131-6 Typ C. Telefication BV poddał jedynie certyfikacji urządzenia pracujące na częstotliwości 868MHz. Zgodnie z normą EN50131-1:2006 oraz A1:2009 urządzenia te mogą być instalowane w systemach alarmowych wymagających klasy ochrony Grade 2, oraz klasy środowiskowej II.