

Przycisk przewidziany jest do współpracy z urządzeniami produkcji GORKE Electronic należącymi do serii SA.



1

2

kod klawisza

wejście EXT - kod klawisza 3

PARAMETRY TECHNICZNE

częstotliwość	433,92 MHz
kodowanie	kod zmienny
ilość klawiszy	2 + wejście EXT
moc nadawcza	≤ 10 dBm
zasilanie	2 x bateria CR2032 (3V)
pobór prądu spoczynkowy	<5uA
pobór prądu - w trakcie nadawania (max)	35 mA
sygnalizacja akustyczna w trakcie nadawania	wbudowany buzzer
kolor podświetlenia w trakcie nadawania	czerwony
temperatura pracy	-10 ÷ +55 °C
wilgotność (max)	93 ± 3 %
wymiar (z ramką) - montaż PT	84×84×16 mm
wymiar (z ramką i puszką NT) -montaż NT	84×84×50 mm
kolor obudowy	biały
współpraca	odbiorniki serii SA
zasięg	200 lub 400m odpowiednio z H1 lub H2
masa NT/PT	144 g / 189 g
montaż PT	puszka końcowa Ø60mm / łapki i wkręty

Cechy

- sygnalizacja zadziałania - akustyczna i optyczna
- pojedyncze naciśnięcie każdego z klawiszy powoduje wydłużoną transmisję niezależną od czasu naciskania klawisza
- wyraźne znakowanie, odporne na mycie detergentami i środkami dezynfekującymi oraz na ścieranie
- montaż podtynkowy w puszkach końcowych Ø60mm - montaż na łapki i wkręty
- jako opcja dostępna jest dedykowana puszka do montażu natynkowego
- dodatkowe zaciski pozwalają na podłączenie zewnętrznego przycisku zwiernego lub rozwiernego
- urządzenie oparte jest na elementach osprzętu elektroinstalacyjnego serii AS produkcji firmy OSPEL SA[®] co pozwala zachować zgodność wzorniczą z pozostałymi jej elementami

Opis działania

Po naciśnięciu klawisza następuje wyzwolenie transmisji radiowej co jest sygnalizowane pulsowaniem podświetlenia oraz przez pulsujący dźwięk buzzera. Czas trwania transmisji oraz jej sygnalizacji wynosi ok. 2s i jest niezależny od szybkości i czasu naciskania klawisza. Pozwala to na wysłanie wielokrotnych sygnałów zwiększających niezawodność transmisji oraz zabezpiecza przed wywołaniem ciągłej transmisji w przypadku ciągłego naciskania klawisza.

Wejście EXT

Wejście EXT służy do podłączenia dodatkowego przycisku o stykach NO lub NC. Transmisja radiowa jest wysyłana przy każdorazowym zwarciu i rozwarciu styków. Zaciski wejścia EXT znajdują się na tylnej części płytki - białe złącze bezśrubowe.

Do zacisków wejścia EXT nie należy podłączać zewnętrznego napięcia ale tylko styki przełącznika.

Sygnalizowanie transmisji radiowej po wyzwoleniu wejścia EXT odbywa się w taki sam sposób jak przy naciskaniu klawiszy.

Złącze EXT jest typu bezśrubowego i wymaga stosowania drutu jednożyłowego, a linki muszą być zakute. Złącze przewidziane jest do stosowania z przewodami o przekrojach $0,2 \div 0,8 \text{ mm}^2$ ($\varnothing 0,3 \div 1 \text{ mm}$). W celu wsunięcia lub wyciągnięcia przewodu ze złącza należy nacisnąć przycisk na górnej powierzchni złącza.

W przypadku gdy nie jest stosowany przycisk zewnętrzny, zaciski EXT należy zostawić niepodłączone.

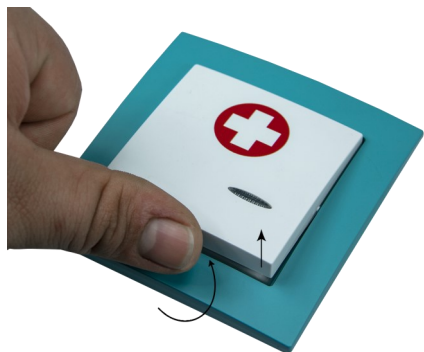
Procedura NAUKI

Proces NAUKI przycisku do odbiornika opisany jest w instrukcji urządzeń odbiorczych. Wystąpienie w instrukcji informacji o potrzebie „naciśnięcia klawisza w pilocie” oznacza, że należy wywołać transmisję przez naciśnięcie klawisza.

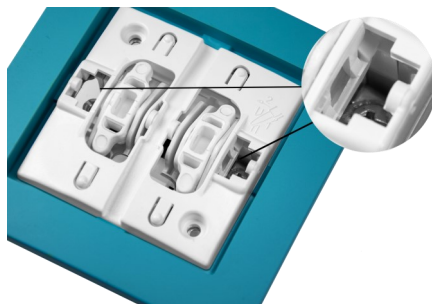
W przypadku wykorzystywania zewnętrznego przycisku podłączonego do zacisków EXT - w celu wywołania transmisji należy zewrzeć lub rozzerwać na chwilę styki przycisku zewnętrznego. Transmisje wysyłane w wyniku naciśnięcia klawisza kasowania, klawisza alarmu lub zwarcia/rozwarcia wyjścia EXT mają różne kody i są traktowane przez odbiorniki jak różne klawisze w pilocie. Zwarcie lub rozwarcie wejścia EXT powoduje wysłanie transmisji z kodem klawisza 3.

Montaż

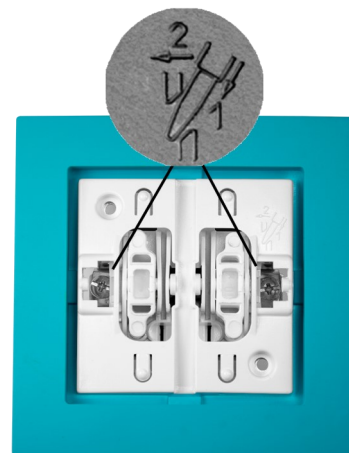
Otwarcie obudowy; a/ zdjęcie klawisza (rys.1) b/ wyjęcie ramki dociskowej - przez zwolnienie zatrzasków (rys.2 i 3). W dalszej kolejności można zdjąć ramkę ozdobną.



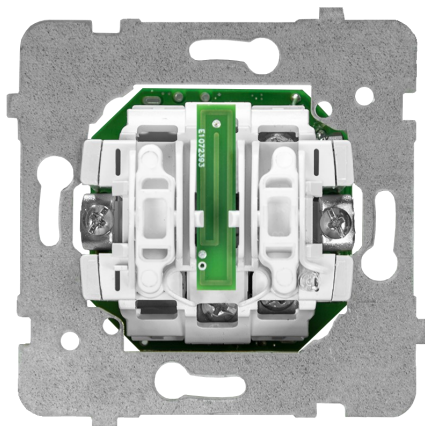
Rys.1 wyjęcie klawisza



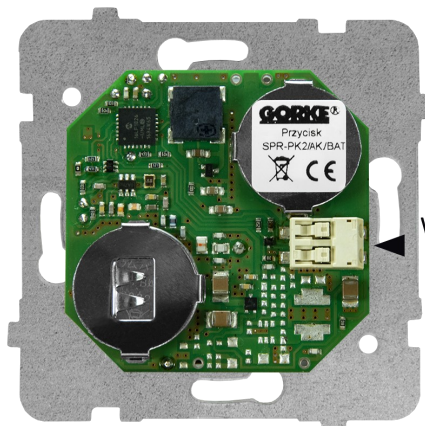
Rys.2 wyjęcie ramki dociskowej



Rys.3



Widok z przodu



Widok z tyłu

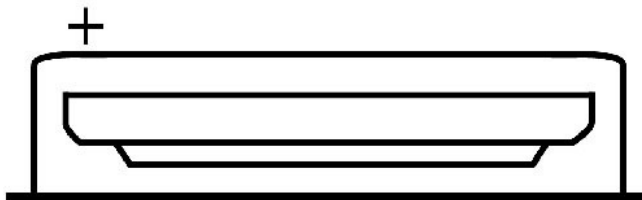
Zasilanie

Do zasilania urządzenia przewidziane są 2 baterie CR2032 (3V). Przy wymianie baterii należy zawsze wymieniać obydwie baterie i powinny to być baterie takiego samego rodzaju (typ i producent).

Do wysunięcia zużytych baterii z pojemników należy użyć elementu z materiału nieprzewodzącego prąd np. za pomocą zapałki.

Należy zwrócić uwagę aby przy wysuwaniu baterii nie uszkodzić elementów elektronicznych na płycie obwodu drukowanego.

2 x CR2032 (3V)



Zastosowanie

Przycisk klawpkowy alarmowo - kasujący SPR-PK2/AK/BAT został zaprojektowany do pracy w systemach przyzywowych. Urządzenie przewidziane jest do pracy wewnątrz pomieszczeń.

Opis

Transmisja radiowa oparta jest na kodzie zmiennym, który zapewnia wysokie bezpieczeństwo użytkowania oraz odporność na sygnały radiowe pochodzące z innych urządzeń. Każdy nadajnik posiada swój indywidualny kod. Odbiornik reaguje tylko na te transmisje, które pochodzą z nadajników zaprogramowanych do jego pamięci. Przycisk może być zaprogramowany do nieograniczonej ilości odbiorników. Do współpracy z jednym odbiornikiem mogą być stosowane różne typy pilotów, przycisków, nadajników pod warunkiem że należą do serii: sA

Podawane zasięgi dotyczą przestrzeni otwartej, bez przeszkód, kiedy odbiornik i pilot "się widzą". Jeżeli pomiędzy odbiornikiem a nadajnikiem znajdują się przeszkody, należy przewidzieć zmniejszenie zasięgu pracy odpowiednio dla:

- drewna i gipsu o 5-20%
- cegły o 20-40%
- betonu zbrojonego o 40-80%

Przy dużej ilości przeszkód zalecamy stosowanie retransmitera lub pilotów większej mocy.

Przy przeszkodach metalowych stosowanie systemów radiowych nie jest zalecane lub należy rozważyć zainstalowanie modułu WLC 201, który pozwala na ominięcie tego typu przeszkód.

Warianty kolorystyczne ramek:



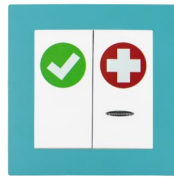
czerwona
(burgund)



fioletowa
(lawenda)

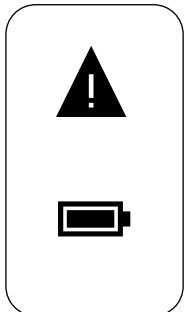


zielona
(limonka)



niebieska
(turkus)

Wersja natynkowa:



W przypadku niewłaściwego posługiwania się baterią lub zastosowania innej baterii niż wskazana przez producenta może zachodzić niebezpieczeństwo eksplozji. Podczas wymiany baterii należy zachować szczególną ostrożność w tym przestrzegać biegunowości baterii.

Nie wolno doprowadzić do zwarcia baterii, jej perforacji lub innych uszkodzeń. Nie wolno używać baterii uszkodzonych i wyeksploatowanych, które należy niezwłocznie wymienić na wolne od wad. Baterii nie wolno ładować.

Producent urządzenia nie ponosi odpowiedzialności za skutki niewłaściwego obchodzenia się z bateriami.

Zużyte baterie nie mogą być umieszczane z innymi odpadami, lecz należy je przekazać do zbierającego zużyte baterie lub do miejsca odbioru (ustawa „O bateriach i akumulatorach”).



Firma GORKE Electronic Sp. z o.o. oświadcza, że wyrób SPR-PK2/AK/BAT jest zgodny z zasadniczymi wymaganiami oraz innymi stosownymi postanowieniami Dyrektyw 2014/53/UE oraz 2011/65/EU.

Deklaracja zgodności dostępna jest na stronie www.gorke.eu



Niniejszy produkt został oznaczony znajdującym się obok symbolem co informuje, że po zakończeniu eksploatacji nie może on być umieszczany łącznie z innymi odpadami lecz musi być przekazany do punktu zbierania zużytego sprzętu w celu właściwej jego utylizacji i odzysku surowców. Tym samym podejmowane są środki pozwalające zapobiegać negatywnym skutkom dla środowiska i zdrowia ludzi mogącym wystąpić przy niewłaściwym traktowaniu odpadów. Punkty zbierania prowadzone są m.in. przez gminne jednostki organizacyjne prowadzące działalność w zakresie odbierania odpadów.

GORKE Electronic Sp. z o.o.

43-200 Pszczyna
ul. Staromiejska 31b

tel. 32 326 30 70
biuro@gorke.com.pl